

**1. Antenne de Molsheim SIP de Sélestat :**

Mercredi 19/07/2023, une mise à plat totale du système de vidéo surveillance (avec l'entreprise) va être effectuée sur le site de Molsheim. Il s'agit, suite à la mise en place de la TOIP, d'une mise à jour de l'alarme anti-intrusion, d'une redistribution des caméras et des moniteurs de renvois. Précision de la cellule prévention : ce marché est national, le budget est donc national et non local. Ces travaux seront donc financés par le bureau SPIB 2B.

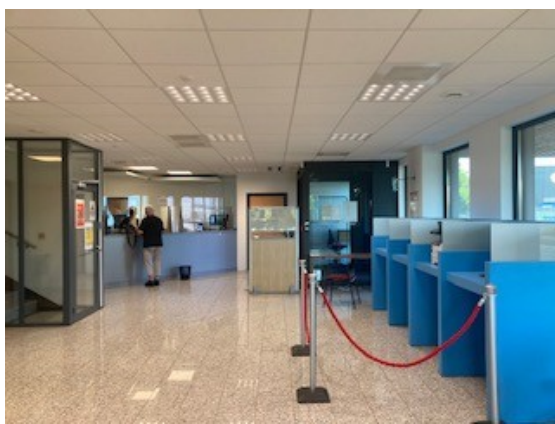
- l'accès réservé aux agents nécessitant un code est cassé :



Une intervention est demandée pour résoudre ce problème rapidement.

- la porte d'entrée des usagers : les agents demandent que le sas d'ouverture soit positionné en éclose. La cellule de prévention a précisé que l'entreprise doit « changer la carte ».

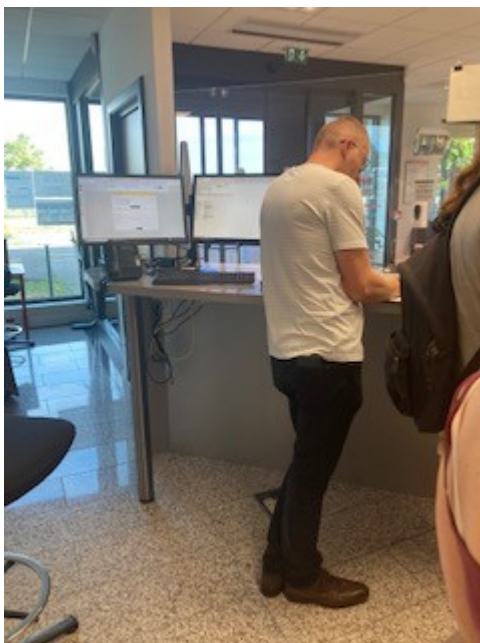
- le guichet accueil au tout-venant doit être repensé : il est placé face à la porte d'entrée, ce qui génère un agglomérat naturel des usagers. Les agents doivent obligatoirement préciser aux usagers de se décaler dans la salle d'attente... Ce n'est pas pratique et génère des problèmes thermiques (en hiver le froid rentre ; en été la chaleur rentre). Le rideau soufflant n'est pas utilisé puisque trop bruyant et qu'une seule agente sait l'utiliser.



La CFTC pense qu'il serait plus logique que la porte d'entrée soit tournée vers les ordinateurs en libre accès (permettant une meilleure fluidité des usagers), ou de repenser l'accueil en guichet en le mettant à l'emplacement actuel de deux box. Cette disposition aurait plusieurs avantages : le maintien de la température du bâtiment, une fluidité des usagers et surtout l'accueil guichet serait placé à côté du bureau (des futurs bureaux) de l'antenne SIP Sélestat de Molsheim.



- la position des agents d'accueil : ils sont debout car le bureau est prévu comme un bar. Les chaises prévues sont hautes. **Un agent handicapé ne peut donc pas assurer l'accueil.**



La sécurisation des prises au sol n'est pas assurée par un capot. Les agents peuvent marcher dessus et les endommager. Aucune caméra de surveillance au niveau du guichet. Le bouton d'alerte du bureau droit est situé à l'opposé de l'ordinateur (près de 2m), contrairement à celui du bureau gauche qui est sous l'ordinateur.

Le paramétrage du GFA est également à revoir car seul une indication "PRELEVEMENT A LA SOURCE" est indiqué. Les agents demandent que deux choix soient possibles :

- "J'ai un rendez-vous" décliné pour le SIP, le SDIF et le SI
- Autre

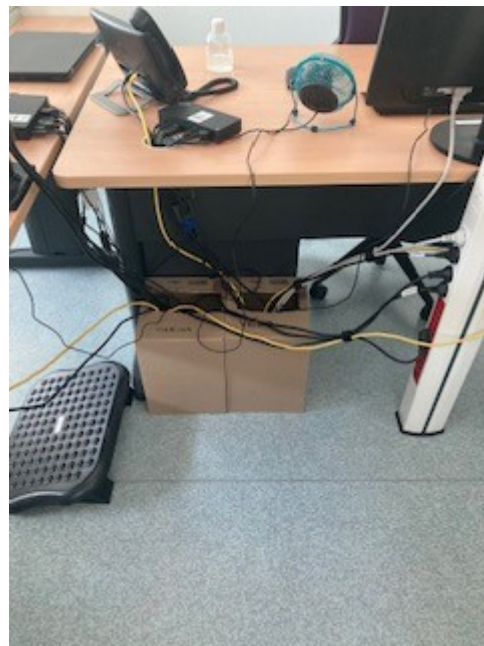
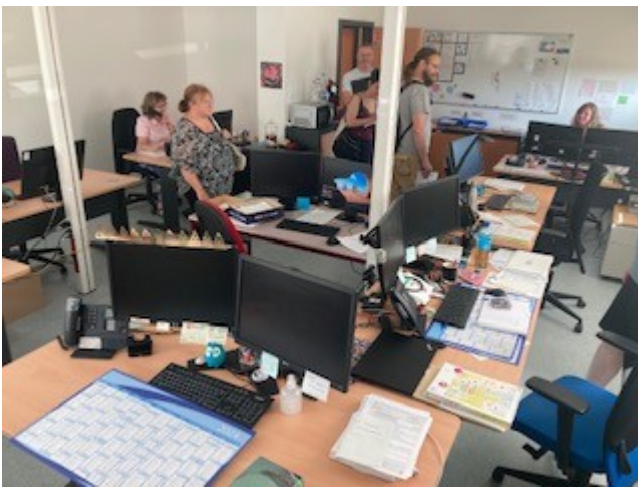
A l'arrière du guichet, dans le couloir où est entreposée la photocopieuse, une étagère n'est pas fixée au mur et il existe un risque de renversement.

- le bureau actuel de l'antenne : actuellement l'antenne est composée de 7 agents + 1 service civique, donc 8 personnes.

Le bureau est trop exigu pour autant de personnes, même en tenant compte du télétravail.

Les divers branchements électriques posent également problème, tant en termes de sécurité que d'organisation : beaucoup de fils enchevêtrés, et seulement 7 câbles réseaux pour 8.

**La surface utile par agent n'est pas respectée vu le nombre de m<sup>2</sup> de ce bureau**



une multiprise sur une autre multiprise



- le futur bureau de l'antenne : contigu au précédent, il est censé être ouvert pour permettre les échanges entre collègues. **Les agents demandent une ouverture plus large qu'une simple porte afin de faciliter les échanges professionnels.** A ce jour, il n'est toujours pas possible de l'utiliser, car : l'ouverture n'est pas pratiquée, et le bureau non débarrassé et non équipé (hormis un poste pour une vacataire, mais qui peut difficilement travailler isolé du reste du collectif)



**La CFTC demande que la Direction intervienne rapidement surtout qu'en août un nouvel agent sera affecté à cette antenne. Quid de savoir où il sera installé ?**

Le déménagement du gestionnaire de site pose également problème. Il sera localisé dans un bureau partagé avec des agents administratifs. La cohabitation semble déjà devoir être un véritable sujet de préoccupation.

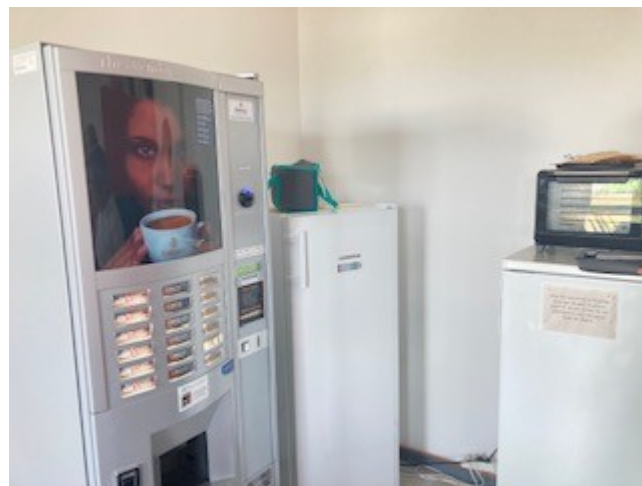
**Et ce poteau : il va être un risque dont il va falloir se préoccuper lors des travaux d'aménagement !**



## 2. Les parties communes et les extérieurs

- les archives du Foncier au RDC : on ne peut que déplorer que ces archives encombrant à ce point tout le bâtiment, malgré les alertes répétés des équipes des cellules foncières qui avaient prévenu en leur temps de la volumétrie que cela allait représenter. Avec des archives partout, dans tous les bureaux. Pourquoi ne pas lancer une grande opération de numérisation ? **Cela permettrait un gain de place, mais également plus de facilité pour le télétravail et pour nos collègues nomades du Foncier.**

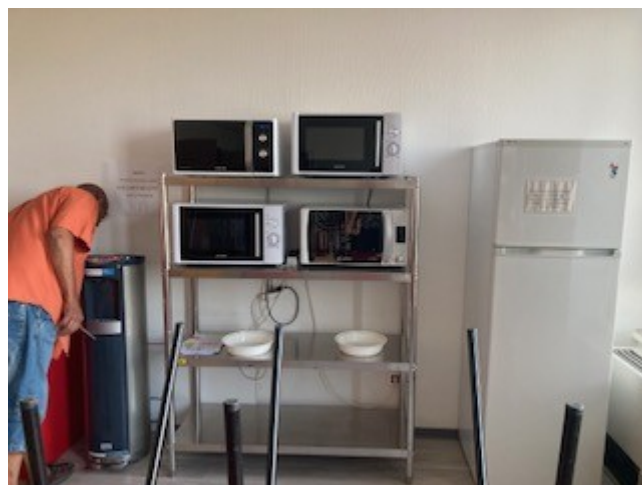
- la salle de pause au 1er étage : elle est spacieuse et lumineuse. **Toutefois, un rappel sur les branchements est nécessaire et urgent !**



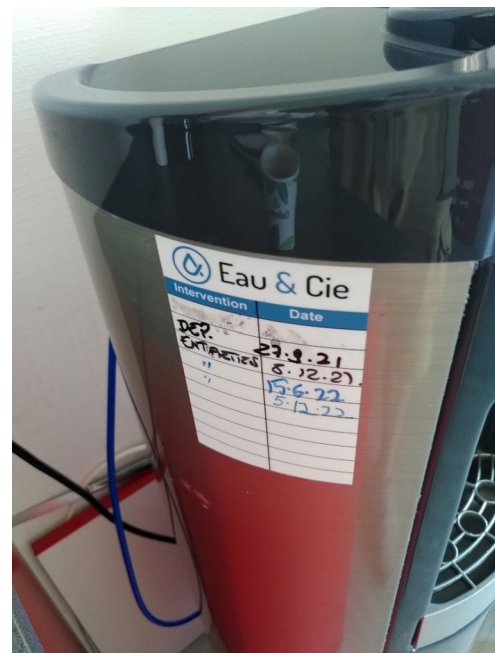
Une multiprise pour : 2 frigos, une machine à café et un mini-four... et une autre pour les 4 fours à micro-ondes. Le mini four semble avoir abîmé le frigo sur lequel il est posé :



La multiprise qui pend



L'entretien de la fontaine à eau semble plutôt aléatoire.



- lumière du parking : malgré plusieurs demandes, la charge des travaux fait ping-pong entre la Direction (locataire) et le propriétaire... Pour finir le sujet, la cellule prévention ne sait pas où en est le dossier... Une seule chose est sûre : le problème n'est à ce jour toujours pas réglé ! **Un dénouement avant l'arrivée de l'automne serait apprécié !**

- la porte d'entrée des agents : elle ne se ferme plus, automatiquement. Un usager peut donc entrer dans le bâtiment et accéder aux archives et aux bureaux sont difficultés. **Une intervention rapide est demandée, surtout après la lettre de menaces.**

- le sel de déneigement : où est donc passé le sac de sel ? Et le chariot permettant sa distribution de façon rapide et ergonomique ??? Personne ne le sait... **Il serait bon de s'en préoccuper.**

-Les racks à vélo du parkings : Ceux-ci sont inadaptés à la largeur de la plupart des vélos n'ayant pas des pneus fins.



**De manière générale, la CFTC ne peut que déplorer qu'un agent technique par bâtiment soit un poste en perte. Car il est de notoriété auprès des agents qu'il est rouage essentiel dans la bonne marche de tous les services du bâtiment. Les agents perdent en confort et en sécurité !**

### **3. Le SIE au 1er étage :**

- la comptabilité : une barre de seuil manque entre les deux bureaux (suite à l'ouverture entre les deux).



- la gestion : elle déplore le manque de réactivité de la part de la Direction concernant la lettre de menace. **Il y a un sentiment d'abandon et une colère qui monte.**

Cet incident arrive dans un contexte déjà tendu avec la mise en place de l'antenne SIE de Forbach au 01/09/23. **Certains collègues ont évoqué de la "démotivation" et un "écœurement général".**

### **4. le SDIF :**

- le PELP (1er étage) : des agents ont signalé un certain mal-être lié au manque d'insonorisation des plateaux (open-space). Cela gêne avec le téléphone. Les casques sont en commande. Mais avec le taux de décrocher qui doit être bon, **chaque téléphone devrait être équipé d'un casque de façon systématique par la Direction.**

- le cadastre (2° étage) : en raison de l'absence de dématérialisation et un mauvais dimensionnement du site par rapport aux besoins, les bureaux sont trop petits et invivables au quotidien.

**Le ressenti des agents est que les objectifs sont inatteignables à ce jour et cela cause une pression insupportable.**

Les agents estiment que la charge de travail est trop lourde (gestion de l'accueil, contentieux...) et que depuis septembre 2022 ils n'ont pas pu "souffler".

La campagne GMBI a aggravé les problèmes existants: le stock d'e-contact à traiter le 13/7 était de 12 878, dont la majorité liée à GMBI. Là encore les agents ont parlé de démotivation et de découragement.

La barre de seuil au niveau des archives mobiles est dangereuse et saillante. Un risque de blessure et de chute est à prendre en compte.

**Point positif : la mise en place d'un bureau prévu pour téléphoner sans gêner les collègues. Cet espace est également utilisé par les EDR.**

Il y a un très grand nombre de multiprises, certains sur d'autres multiprises, à cause du trop grand nombre d'agent par rapport à l'aménagement des locaux. Florilège :

